

FICHE TECHNIQUE

# La clef



---

**chargée de diffusion :**

Agnès Bienvenüe  
contact@lestudiofantome.com

**chargé de production :**

Maël Tanguy  
production@lestudiofantome.com

# Sommaire

---

FICHE TECHNIQUE -----	P3
ANNEXE 1 : DEMANDES TECHNIQUES GÉNÉRALES -----	P5
ANNEXE 2 : ACCUEIL SALLE ÉQUIPÉE (SON ET LUMIÈRE)-----	P6

---

Ce contrat technique fait partie intégrante du contrat de cession du spectacle. N'hésitez pas à discuter avec nous en amont des points qui vous paraîtraient difficiles, il y a toujours des solutions. Les besoins décrits dans ce contrat n'ont pour autre but que de garantir, avec votre aide, le bon déroulement de La Clef.

## DOCUMENTS A NOUS TRANSMETTRE

- Coordonnées du régisseur d'accueil le cas échéant
- Feuille de route avec notamment horaires et infos hébergement
- Plans d'accès (salle, hôtel, ...) tenant compte des gabarits des véhicules
- Toute autre information qui vous paraît utile

## NOS CONTACTS

### **chargée de diffusion :**

Agnès Bienvenüe  
contact@lestudiofantome.com

### **chargé de production :**

Maël Tanguy  
production@lestudiofantome.com

Collectif Le Studio Fantôme  
26 rue Massillon  
29200 Brest

**02 29 62 84 05**

# FICHE TECHNIQUE

---

## 1. GÉNÉRALITÉS TECHNIQUES

La scène sera couverte, totalement stable et plane, de couleur sombre et unie. Les alimentations électriques du son et des éclairages seront séparées. L'ensemble sera en conformité avec la législation en vigueur, et sous la responsabilité directe de l'organisateur.

Celui-ci aura pris soin de souscrire à toutes les assurances nécessaires et obligatoires (responsabilité civile, annulation, intempéries, matériel, etc).

## 2. ÉQUIPE

Vous allez accueillir une équipe de 3 personnes, composée de :

Arnaud Le Gouëfflec

Thomas Lucas

Laurent Richard

Sur certaines dates, une personne de la production ou du management est susceptible de se joindre à l'équipe, le régisseur vous en avertira au plus tôt, merci dans ce cas de compter sur la présence de 4 personnes.

## 3. ÉQUIPE D'ACCUEIL - DEMANDE DE PERSONNEL

Pour assister l'équipe UNIQUEMENT dans le cas d'un accueil en salle équipée (en dehors de ce cas de figure, le spectacle est autonome)

- 1 régisseur général, représentant l'organisateur et garant du bon déroulement de l'accueil du spectacle et du respect de ce contrat technique
- ou d'un régisseur / technicien son

## 4. TRANSPORTS / RUNS

Dans la majorité des cas, l'équipe se déplace en voiture individuelle. Dans le cas contraire, deux modes de transport pour l'équipe :

- Un van pour toute l'équipe
- Train pour une partie ou toute l'équipe

Dans ce cas, merci de prévoir des runs depuis / vers la gare le jour du concert et le lendemain. Les horaires vous seront confirmés par le chargé de production du Studio fantôme.

Pour le van, merci de prévoir un accès direct à la partie privée de la salle / scène sans passage par le public, ainsi qu'un emplacement de parking adapté au gabarit, fermé, sécurisé, surveillé, à proximité immédiate. N'hésitez pas à nous contacter en amont si besoin.

Du moment de notre arrivée à celui de notre départ, les différents véhicules et le matériel seront placés sous la surveillance et la responsabilité de l'organisateur.

Le van devra pouvoir quitter le site juste après le rechargement du matériel, sans attendre la fin de la manifestation. N'hésitez pas à nous contacter en amont si besoin.

## 5. HORAIRES / BALANCES

Les horaires de la journée auront été fixés au préalable entre l'organisateur et le chargé de production du Studio fantôme.

L'installation sur scène (plateau / lumière / son, balances incluses) devra durer au minimum 1h30 durant lesquelles les régies seront disponibles pour l'équipe.

Le spectacle dure environ 30 minutes.

Durant la balance et le concert, le groupe et son équipe technique auront un accès et une utilisation pleine et entière du système de sonorisation et de la scène sans restriction ni limitation d'aucune sorte. Si des problèmes techniques (ou autres) devaient retarder le bon déroulement de l'installation et/ou des balances, celles-ci pourront être prolongées, avec votre accord, pour ne pas pénaliser l'équipe. Dans tous les cas, le matériel fourni par l'organisateur devra être monté, testé, réglé et en état de fonctionnement à l'arrivée de l'équipe (sauf autonomie totale).

#### **6. LOGES**

Merci de prévoir 1 loge pour accueillir notre équipe, située à proximité de la scène, disponible dès l'arrivée du groupe et jusqu'à son départ.

Merci d'y laisser à son attention :

les identifiants et mots de passe pour la connexion wi-fi (ou accès réseau via Ethernet).

#### **7. CATERING**

Merci de laisser à disposition en loges ou dans l'espace catering à l'attention de l'équipe : Thé et café chauds, barres chocolatées, eau minérale, jus de fruits frais, fruits frais de saison (Merci de penser aux assiettes, couverts, tasses en dur et serviettes etc).

#### **8. REPAS**

Pour le midi, merci de prévoir un repas chaud, complet, pour 3 à 4 personnes comprenant entrée, plat (avec légumes verts et féculents), fromages, desserts, avec boissons (eaux plate et gazeuse, café, etc.).

#### **9. HÉBERGEMENT**

Merci de réserver 3 (ou 4 si présence de la production) chambres singles (grand lit), petit déjeuner inclus, dans un hôtel, au plus près de la gare, selon la liste suivante :

- Arnaud Le Gouëfflec
- Thomas Lucas
- Laurent Richard

L'hôtel aura impérativement une place de parking fermée, sécurisée, surveillée, et sans limitation de hauteur pour le van.

N'hésitez pas à nous contacter en amont si besoin.

#### **10. MERCHANDISING**

Merci de prévoir un emplacement convenablement abrité et éclairé, situé à bonne visibilité du public (sur les trajets entrée / sortie) avec une table de 120cm x 80cm minimum.

# ANNEXE 1

## DEMANDES TECHNIQUES GÉNÉRALES

---

### PLATEAU

Vous trouverez ici les demandes techniques plateau, son, lumière (pour les accueils en salle équipée), accompagnées de plans, patch, etc. Tous nos besoins y sont détaillés, toutefois, n'hésitez pas à nous contacter en cas de doute ou de question.

Régie lumières : contacter Maël Tanguy  
production@lestudiofantome.com  
06 83 71 55 37

### 1. DÉCOR

L'équipe se déplace avec quelques éléments de décor. Il est préférable qu'aucune première partie ne puisse utiliser ces éléments.

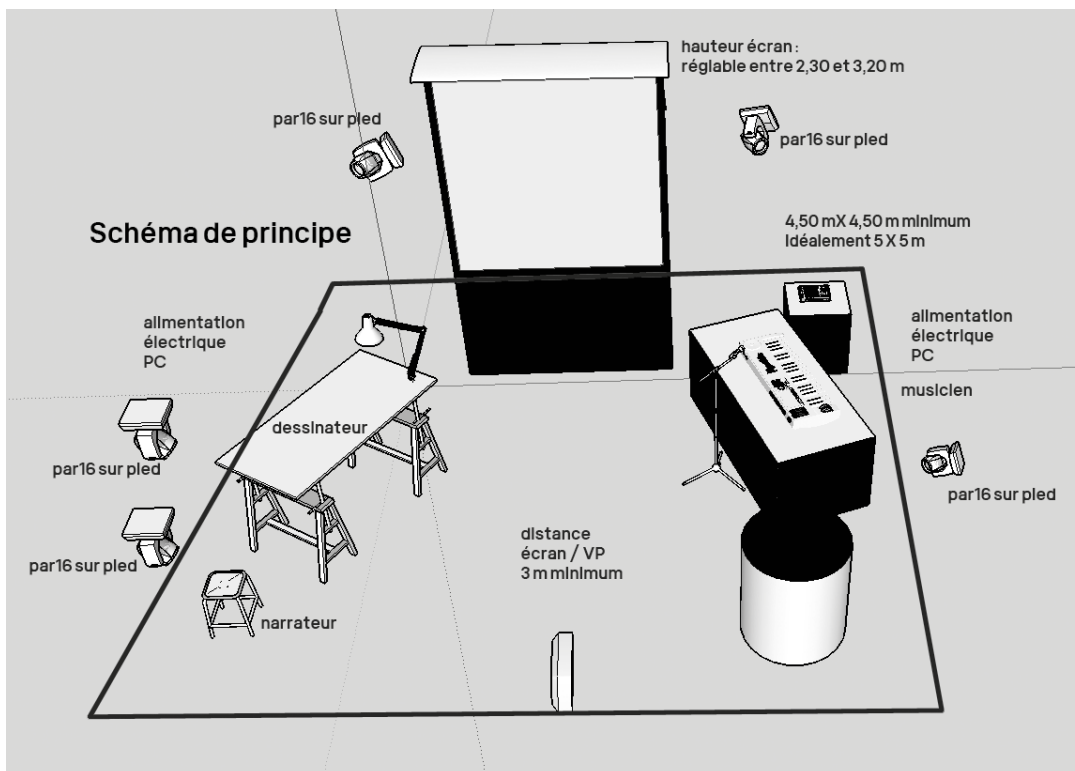
### 2. MATÉRIEL À FOURNIR PAR VOS SOINS

#### **2 options : autonomie totale OU demandes complémentaire en son + lumière**

· accueil de la formule autonome : AUCUN matériel à fournir en dehors de 2 à 3 sources d'alimentation à proximité de la zone de jeu (2 à 3 prises de courant)

· accueil en **salle équipée** : voir les demandes en son et en complément lumière (plan de feu)

### 3. PLATEAU - SURFACE DE JEU NÉCESSAIRE



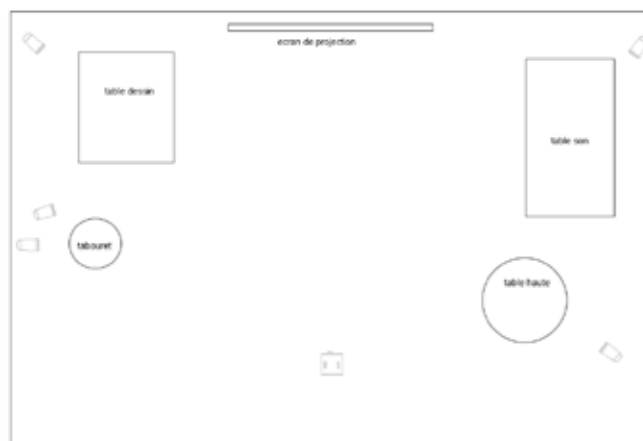
**Pour l'installation, il faut prévoir un carré de 5 mètres au sol, une hauteur de plafond de 2,50 mètres minimum.**

En mode AUTONOME, l'équipe apporte et installe le son et l'équipement lumière. Il faut prévoir 1h30 de temps d'installation et de test.

**Projection :**

l'équipe apporte et installe le vidéo projecteur, il doit être situé à minima à 3 mètres de l'écran.

Il est important de pouvoir **créer l'obscurité** dans la pièce de jeu



## ANNEXE 2

### ACCUEIL SALLE ÉQUIPÉE (SON ET LUMIÈRE)

#### 1. SON - MATÉRIEL À FOURNIR PAR VOS SOINS

##### Régie Façade

La diffusion sera adaptée à la jauge, au public et à la configuration du lieu.

Pas de patch son, seulement 2 XLR à prévoir.

L'équipe se déplace sans sonorisateur.

##### Retours

2 retours à placer selon le matériel disponible (plan indicatif)

#### 2. SON - MATÉRIEL FOURNI

Nous venons avec nos instruments (synthé, MPC...)

+ une petite console de mixage

+ nos micros.

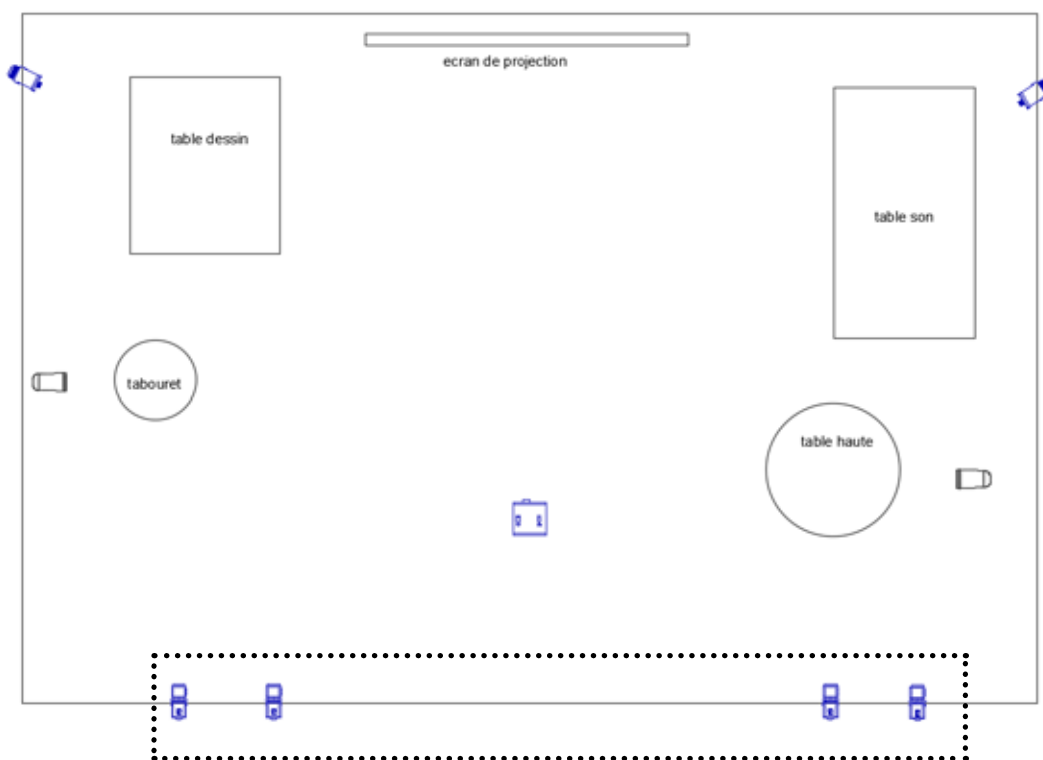


## 6. LUMIÈRE

L'équipe se déplace avec les par16 lumière adaptés aux petits espaces, mais il est préférable de pouvoir utiliser un plan de feu restreint pour une installation en plateau de salle équipée avec gril.

Ci-dessous, une demande de plan de feu de principe qu'il est possible d'adapter selon le matériel de la salle.

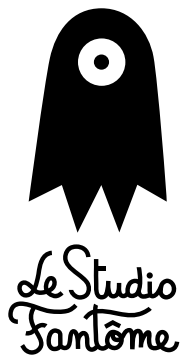
L'équipe n'a pas de technicien lumière.



**A prévoir en plus du matériel fourni :**

- quatre découpes qui servent de face pour les trois artistes. Il s'agit de les régler précisément sur eux, sans que ça prenne l'écran de projection.





Rendez-vous sur notre site internet  
pour connaître toutes les dates en France !  
**[www.lestudiofantome.com](http://www.lestudiofantome.com)**

**Collectif Le Studio Fantôme**

26 rue Massillon  
29200 Brest

**02 29 62 84 05**

**Chargée de diffusion**  
Agnès Bienvenüe  
[contact@lestudiofantome.com](mailto:contact@lestudiofantome.com)

**Chargé de production**  
Maël Tanguy  
[production@lestudiofantome.com](mailto:production@lestudiofantome.com)